

MĚSTSKÝ ÚŘAD NEPOMUK

Odbor dopravy

Náměstí Augustina Němejce 63, 335 01 Nepomuk, Plzeňský kraj

Tel: 371519711 Fax: 371519755 IČO: 00256986

e-mail: podatelna@urad-nepomuk.cz

Váš dopis ze dne:
9.10.2024

Naše sp. značka/č.j.:
MÚ/DOP/6517/24
DOP/21762/2024 - VrL

Vyřizuje/tel./email:
Ing. Ladislav Vrátník
371519758
ladislav.vratnik@urad-nepomuk.cz

Nepomuk:
25.11.2024

Opatření obecné povahy - VEŘEJNÁ VYHLÁŠKA Stanovení místní úpravy provozu na pozemních komunikacích

Městský úřad Nepomuk, odbor dopravy, jako příslušný správní orgán podle § 124 odst. 6 zákona č. 361/2000 Sb., o provozu na pozemních komunikacích a o změnách některých zákonů v platném znění (dále jen zákon o silničním provozu), ve znění pozdějších předpisů, v souladu s § 171 zákona č. 500/2004 Sb., správní řád, ve znění pozdějších předpisů (dále jen správní řád), na základě žádosti ze dne 9.10.2024 podané firmou: **Silnice Klatovy a.s.**, Vídeňská 190, 339 01 Klatovy, po projednání a písemném vyjádření příslušného orgánu Policie České republiky, Krajského ředitelství policie Plzeňského kraje, územní odbor Plzeň-venkov, dopravní inspektorát, ze dne 8.10.2024 pod Č.j. KRPP-138311-2/ČJ-2024-031106-46, doplněné dne 18.11.2024 o vyjádření vydané pod KRPP-159696/ČJ-2024-031106-47, ve smyslu § 77 odst. 1 písm. c) zákona o silničním provozu a vyhlášky č. 294/2015 Sb., kterou se provádějí pravidla provozu na pozemních komunikacích

stanoví místní úpravu provozu

na silnici III/02013 k.ú. Čmelíny a zrušení místní úpravy provozu spočívající v odstranění svislého dopravního značení (dále jen DZ), tvořící místní úpravu provozu na silnicích III/02013 k.ú. Třebčice, k.ú. Kladrubce, III/17721 k.ú. Životice, III/02013 k.ú. Čmelíny“.

Stanování místní úpravy provozu spočívající v instalaci svislého a vodorovného dopravního značení :

- na silnici III/02013 instalovat dopravní značky s umístěním dle situace, která je nedílnou součástí tohoto návrhu: B20a -30km/h – nejvyšší dovolená rychlost, kdy upřesnění pro umístění tohoto dopravního značení bylo stanoveno dotčeným orgánem na základě místního šetření ze dne 14.11.2024 a to tak, že proti návrhu o stanovení místní úpravy bude toto dopravní značení z důvodu zvýšení bezpečnosti silničního provozu a pro lepší přehled účastníků silničního provozu posunuto o 20 m ve směru příjezdu k obci Kladrubce. Umístění dopravního značení na druhé straně mostu zůstává dle původního návrhu
- Z3 vodící tabule (dle přílohy)
- Z11a – směrový sloupek modrý (dle přílohy)
- V4 – vodící čára (dle přílohy)
- dále bude místní úprava provozu v obci Čmelíny doplněna o dopravní značku IP 10a – slepá pozemní komunikace to na začátek místní komunikace, za mostním objektem ve směru staničení a to na základě šetření dotčeného orgánu na místě dne 14.11.2024 (MK u mostní konstrukce ve směru k obci Víška)

Odstranění svislého dopravního značení:

na silnici III/ 02013 k.ú. Třebčice, k.ú. Kladrubce, III/17721 k.ú. Životice, III/02013 k.ú. Čmelíny, dle dopravně inženýrského opatření, které je nedílnou součástí tohoto návrhu a to odstranění veškerého dopravního značení na uvedených pozemních komunikacích, které bylo stanoveno zdejším odborem dopravy opatřením obecné povahy vydaného dne 7.4.2021, pod č.j.: DOP/3576/2021-BaM v souvislosti se sníženou průjezdovou tonáží přes silniční most ev.č. 02013-2 a to v podobě dopravních značek B13 – zákaz vjezdu vozidel, jejichž okamžitá hmotnost přesahuje vyznačenou mez – 3,5t, E13 – dodatkové tabulky s textem – vzdálenosti, která je k uvedenému mostu, umístěné pod DZ B13 a dodatkových tabulek E14 s textem MIMO IZS rovněž s umístěním pod DZ B13

Důvod: stanovení dopravního značení je podaná žádost žadatele o zvýšení bezpečnosti účastníků provozu a přehledu na nově vybudovaném mostu ev.č. 02013-2 k.ú. Čmelíny v podobě snížení nejvyšší dovolené rychlosti na 30km/h a zlepšení orientace účastníků silničního provozu při nájezdu, průjezdu a sjezdu ze silničního mostu. Odstranění současného DZ žadatel zdůvodnil tím, že nově vybudovaný most nevyžaduje omezení tonáže.

Platnost úpravy: TRVALE od nabytí právních účinků tohoto stanovení

Podmínky, za kterých lze provést stanovenou místní úpravu provozu:

1. Dopravní značení musí být provedeno v souladu s vyhláškou č. 294/2015 Sb., v platném znění, kterou se provádějí pravidla provozu na pozemních komunikacích. Značení musí být dále umístěno dle TP 65 – Zásady pro dopravní značení na pozemních komunikacích. To mimo jiné znamená, že trvalé svislé dopravní značky a zařízení ani jejich nosná konstrukce nesmějí zasahovat do vymezené části dopravního prostoru stanovené volnou šířkou a volnou výškou pozemní komunikace. Nejmenší vodorovná vzdálenost bližšího okraje značky nebo nosné konstrukce od vnějšího okraje zpevněné části krajnice (u komunikace bez zpevněné části krajnice od vozovky) je 500 mm, největší vzdálenost je 2 000 mm. Ve výjimečných případech lze v obci nejmenší vzdálenost snížit až na 300 mm. V úsecích komunikace, kde jsou osazena záchytná bezpečnostní zařízení, je nutno sloupky a nosné konstrukce dopravních značek osazovat zásadně za tato zařízení. Nosné konstrukce dopravních značek a dopravních zařízení mohou zasahovat pouze do průchozího prostoru (prostor pro chodce nebo cyklisty), a to pouze za předpokladu, že v daném místě zůstane volná šířka 1 500 mm. Spodní okraj nejnižších svislých dopravních značek umístěných po straně komunikace musí být v místě průchozího prostoru pro chodce min. 2 200 mm (pro stávající značky 2 000 mm), na mostních objektech min. 2 500 mm, v ostatních případech nejméně 1 200 mm. Svislé dopravní značky musí být umístěny tak, aby byly včas viditelné těmi účastníky silničního provozu, pro které jsou určeny. Dopravní značky musí být umístěny tak, aby vzdálenost od ostatních dopravních značek v podlém směru byla nejméně 30 m, v obci lze tuto vzdálenost snížit na min. 10 m. Svislé dopravní značky musí být provedeny v reflexní úpravě.
2. Osazení provede odborná firma, oprávněná a způsobilá k osazování dopravního značení.
3. Veškeré komponenty dopravního značení (sloupky, patky, DZ) musejí být schváleného typu.
4. DZ IP 10a bude instalována vlastníkem MK – obcí Čmelíny
5. Za čistotu a údržbu DZ je zodpovědný vlastník silnice a místní komunikace.
6. Osazení DZ je možné až po nabytí účinnosti tohoto opatření.

Odůvodnění

Dne 9.10.2024 podala firma Silnice Klatovy a.s., Vídeňská 190, 339 01 Klatovy zdejšímu správnímu orgánu žádost o stanovení místní úpravy provozu na silnici III/02013 k.ú. Čmelíny a zrušení místní úpravy provozu na silnici III/ 02013 k.ú. Třebčice, k.ú. Kladrubce, III/17721 k.ú. Životice, III/02013 k.ú. Čmelíny, dle dopravně inženýrského opatření, které je nedílnou součástí tohoto návrhu a to odstranění veškerého dopravního značení na uvedených pozemních komunikacích, které bylo stanoveno zdejším odborem dopravy opatřením obecné povahy vydaného dne 7.4.2021, pod č.j.: DOP/3576/2021-BaM v souvislosti se sníženou průjezdovou tonáží přes silniční most ev.č. 02013-2 a to v podobě dopravních značek B13 – zákaz vjezdu vozidel, jejichž okamžitá hmotnost přesahuje vyznačenou mez – 3,5t, E13 – dodatkové tabulky s textem – vzdálenosti, která je k uvedenému mostu, umístěné pod DZ B13 a dodatkových tabulek E14 s textem MIMO IZS rovněž s umístěním pod DZ B13, z důvodu zvýšení bezpečnosti účastníků provozu na nově vybudovaném mostu ev.č. 020213-2 k.ú. Čmelíny v podobě snížení nejvyšší dovolené rychlosti na 30km/h a zlepšení orientace účastníků silničního provozu při nájezdu, průjezdu a sjezdu ze silničního mostu. Odstranění současného DZ žadatel zdůvodnil tím, že nově vybudovaný most nevyžaduje omezení tonáže.

Protože součástí navržené změny dopravního značení je též dopravní značení, které bude ukládat účastníkům silničního provozu povinnosti odchylné od obecné úpravy provozu na pozemních komunikacích, bylo zřejmé, že navrženou místní úpravu provozu je podle ustanovení § 77 odst. 5 zákona o silničním provozu nutné stanovit formou opatření obecné povahy. Stanovisko orgánu policie bylo vydáno dne 8.10.2024 pod Č.j. KRPP-138311-2/ČJ-2024-031106-46, doplněné dne 18.11.2024 o vyjádření vydané pod KRPP-159696/ČJ-2024-031106-47 a Dopravní inspektorát Plzeň-venkov v něm uvedl, že s předloženým návrhem užití místní úpravy provozu na pozemních komunikacích souhlasí, za podmínky dodržení požadavků zásad pro dopravní značení na pozemních komunikacích – TP 65.

Správní orgán po obdržení stanoviska policie oznámil podle ustanovení § 172 odst. 1 správního řádu dne 15.10.2024 veřejnou vyhláškou návrh opatření obecné povahy a výzvu k uplatnění připomínek nebo námitek, nejpozději ve lhůtě 15 dnů ode dne jeho zveřejnění (návrh byl zveřejněn-doručen 15. dnem ode dne vyvěšení veřejné vyhlášky na úřední desce MěÚ Nepomuk). Návrh opatření obecné povahy (vč. grafické přílohy) byl sejmут dne 17.11.2024. V téže době byl zveřejněn dálkovým přístupem na elektronické úřední desce. Zveřejnění (doručení) návrhu nastalo dne 29.10.2024

Jelikož se stanovení a rušení místní úpravy provozu dotýká provozu na okraji zastavěného území obce Čmelíny, byl návrh opatření obecné povahy pro vyvěšení na úřední desce (vč. úřední desky elektronické) zaslán taktéž na Obec Čmelíny, Životice a Město Kasejovice – zveřejnění na úřední desce tohoto orgánu ovšem nemělo vliv na běh lhůt.

Ve stanovené lhůtě 15 dnů ode dne zveřejnění návrhu neuplatnil nikdo u správního orgánu k návrhu opatření obecné povahy (stanovení místní úpravy provozu) připomínky ani námítky.

Správní orgán s ohledem na výše uvedené vydal toto opatření obecné povahy, kterým stanovil doplnění dopravního značení, v rozsahu uvedeném ve výroku tohoto opatření.

Poučení

Podle § 173 odst. 2 zákona správního řádu, ve znění pozdějších předpisů, proti opatření obecné povahy nelze podat opravný prostředek. Podle § 174 odst. 2 správního řádu lze soulad opatření obecné povahy posoudit v přezkumném řízení. **Opatření obecné povahy nabývá účinnosti pátým dnem po dni vyvěšení veřejné vyhlášky na úřední desce Městského úřadu Nepomuk**

Ing. Ladislav Vrátník
pověřený vedením odboru dopravy

Toto oznámení musí být vyvěšeno nejméně po dobu 15 dnů na úřední desce Městského úřadu Nepomuk a na úřední desce Čmelíny, Životice a města Kasejovice vč. zveřejnění způsobem umožňujícím dálkový přístup, kdy zveřejnění na úředních deskách těchto orgánů, nemá vliv na běh lhůt.

Vyvěšeno dne Sejmuto dne.....

Podpis a razítko oprávněné osoby, která potvrzuje vyvěšení a sejmutí oznámení:

S potvrzeným datem vyvěšení a sejmutí bude opatření obecné povahy zasláno zpět Městskému úřadu Nepomuk, odboru dopravy.

Poplatek:

Správní poplatek podle zákona č. 634/2004 Sb., o správních poplatcích se nevyměřuje.

Obdrží:

Vlastní založení

Silnice Klatovy a.s., IDDS: tqasgee

sídlo: Vídeňská č.p. 190, Klatovy I, 339 01 Klatovy 1

Dopravní inspektorát, IDDS: 5ixai69

sídlo: Anglické nábřeží 7 č.p. 7, 301 00 Plzeň

Město Nepomuk, náměstí Augustina Němejce č.p. 63, 335 01 Nepomuk 1

Obec Čmelíny, IDDS: 8emau4i

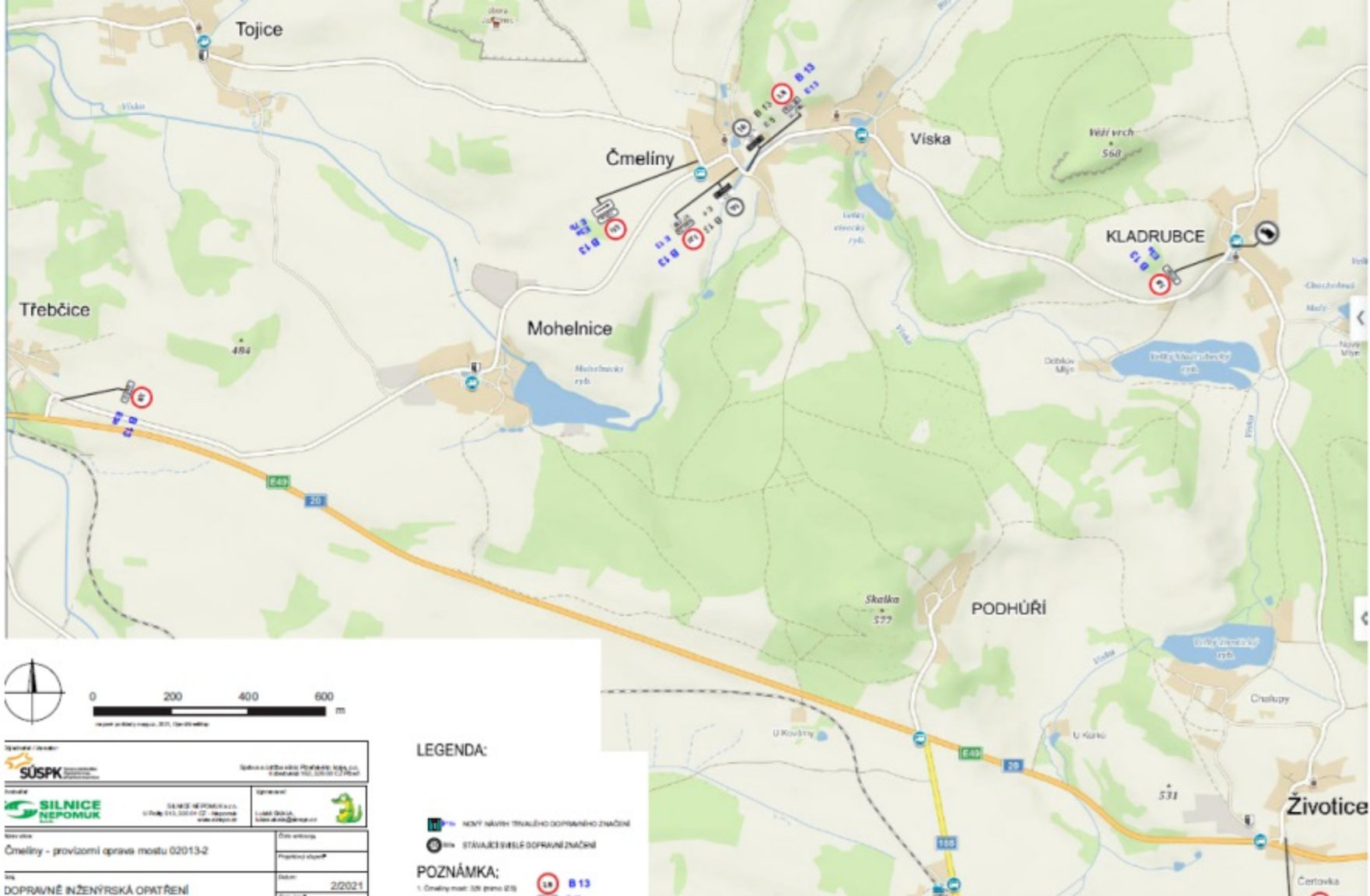
sídlo: Čmelíny č.p. 32, 335 01 Nepomuk 1

Město Kasejovice, IDDS: 3eibzt5

sídlo: Kasejovice č.p. 98, 335 44 Kasejovice

Obec Životice, IDDS: 93ybieg

sídlo: Životice č.p. 17, 335 44 Kasejovice



Název stavby: 		Název územní části: Mohelnice, Víska, podhůří, 303-01-03 Praha	
Investor: 		Objemová část: Územní plán, část 02 - doprava územní plán	
Stavba: Čmeliny - provizorní oprava mostu 02013-2		Datum: 2/2021	
Účel: DOPRAVNÉ INŽENÝRSKÁ OPATŘENÍ TDZ - PO REALIZACI (OMEZENÍ DO 3,5T)		Číslo listu: A3	
DIO 02		1	

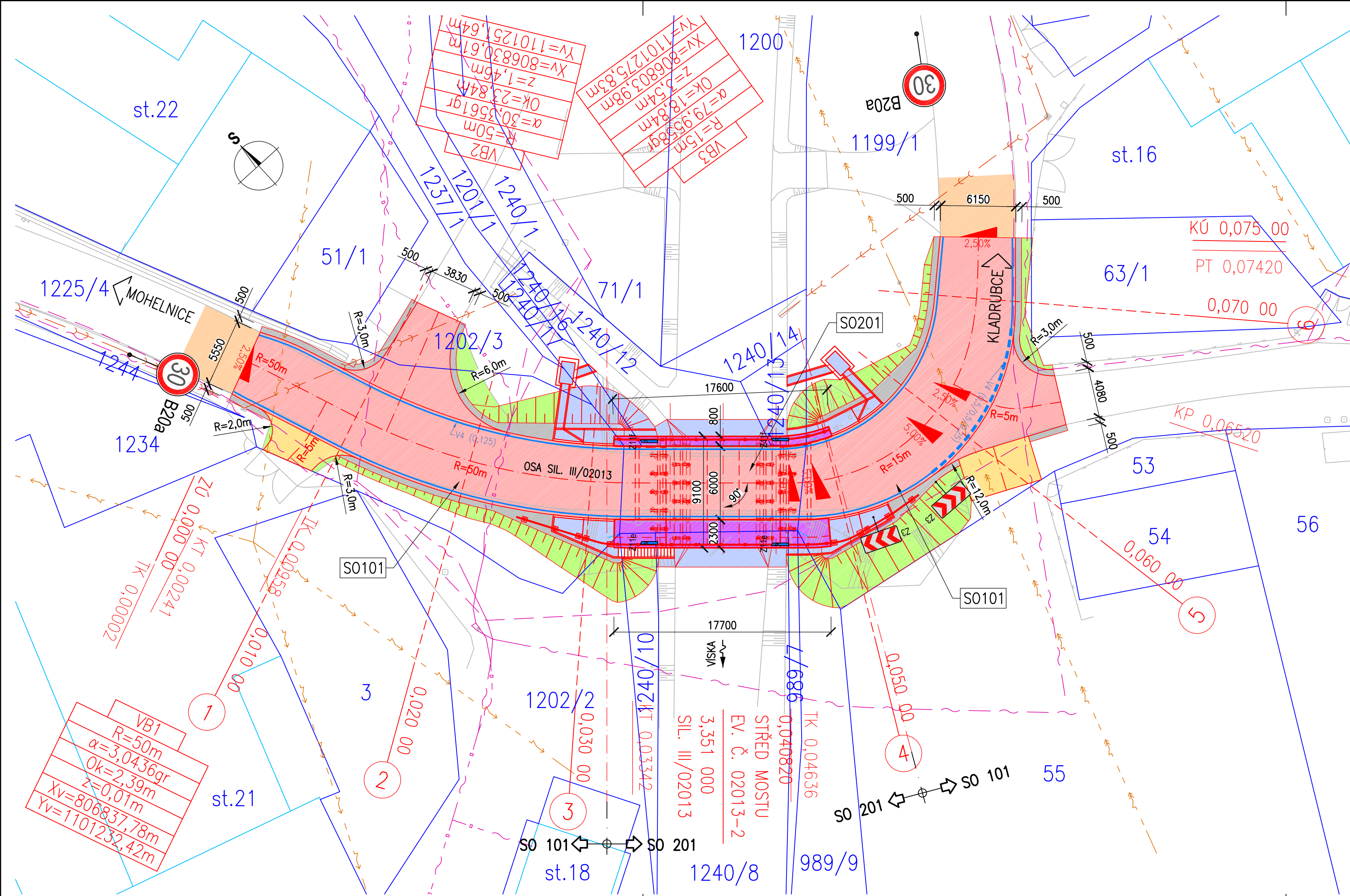
LEGENDA:

- SMYŠL NÁVĚŠI TRVALÉHO DOPRAVNÍHO ZNAČENÍ
- STAVAJÍCÍ SVĚTLÉ DOPRAVNÍ ZNAČENÍ

POZNÁMKA:

1. Čmeliny most: 3,5t (primo 0,5t)
2. Mohelnice: 10,0t (0,5t)
3. Víska: 10,0t (0,5t)





LEGENDA:

- NOVÁ KONSTRUKCE VOZOVKY
- POVRCHOVÁ ÚPRAVA VOZOVKY-NAPOJENÍ NA STÁVAJÍCÍ STAV
- ŘÍMSY
- NEZPEVNĚNÁ KRAJNICE
- ÚPRAVA TERÉNU
- VJEZDY

STÁVAJÍCÍ SÍŤ:

- SILOVÉ VEDENÍ - VN (NADZEMNÍ)
- SDĚLOVACÍ VEDENÍ METALICKÉ CETIN (PODZEMNÍ)
- SDĚLOVACÍ VEDENÍ OPTICKÉ CETIN (PODZEMNÍ)
- SDĚLOVACÍ VEDENÍ CETIN - NEPROVOZOVANÁ SÍŤ
- KANALIZACE SPLAŠKOVÁ

UPOZORNĚNÍ!

ZÁKRESY PODZEMNÍCH ZAŘÍZENÍ JSOU POUZE ORIENTAČNÍ A NESLOUŽÍ JAKO VYTYČOVACÍ VÝKRES! PŘED ZAHÁJENÍM STAVEBNÍCH PRACÍ JE NUTNO U SPRÁVCŮ ZAJISTIT JEJICH VYTYČENÍ!

	TEXT ZMĚNY - ODŮVODNĚNÍ	DATUM	PODPIS
1.			
2.			
3.			

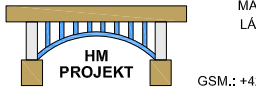
Souřadnicový systém: S-JTSK
Výškový systém: Bpv

Název stavby:	REKONSTRUKCE MOSTU EV. Č. 02013-2 ČMELÍNY	Číslo objektu:	SO 101
---------------	--	----------------	---------------

Investor:	SÚSPK Správa a údržba silnic Plzeňského kraje, p.o. Koterovská 462/162 326 00 Plzeň	Razítko:	
Kontroloval:		Datum:	
Podpis:			

Zhotovitel stavby:	SILNICE Společnost MOST ČMELÍNY: SKT+SNP Videňská 190 339 01 Klatovy	Razítko:	
Kontroloval:		Datum:	
Podpis:			

Autorský dozor:	Martin Hejduk Lábkova 844/57 318 00 Plzeň	Razítko:	
Kontroloval:		Datum:	
Podpis:			

INVESTOR:	SPRÁVA A ÚDRŽBA SILNIC PLZEŇSKÉHO KRAJE, p.o. KOTEROVSKÁ 462/162, 326 00 PLZEŇ	 MARTIN HEJDUK LÁBKOVA 844/57 318 00 PLZEŇ IČO: 06739949 GSM: +420 734 829 515 e-mail: martin.hejduk@hmprojekt.cz www.hmprojekt.cz				
KATASTR. ÚZEMÍ:	ČMELÍNY (697974)					
ZODP. PROJEKTANT:	MARTIN HEJDUK <i>Hejduk</i>	VYPRACOVAL:	MARTIN HEJDUK <i>Hejduk</i>	ZAK. ČÍSLO:	072HM2024	
NÁZEV AKCE:	REKONSTRUKCE MOSTU EV. Č. 02013-2 ČMELÍNY		DATUM:	03/2024	ÚČEL PD:	RDS
OBJEKT:	SO101 - KOMUNIKACE		MĚŘÍTKO:	1:250	FORMÁT:	4xA4
NÁZEV PŘÍLOHY:	SITUACE		Č. PŘÍLOHY:	PARÉ:	2	