

# MĚSTSKÝ ÚŘAD NEPOMUK

## Odbor dopravy

Náměstí Augustina Němejce 63, 335 01 Nepomuk, Plzeňský kraj

Tel: 371519711 Fax: 371519755 IČO: 00256986

e-mail: [podatelna@urad-nepomuk.cz](mailto:podatelna@urad-nepomuk.cz)

Váš dopis ze dne:  
13.12.2024

Naše sp. značka/č.j.:  
MÚ/DOP/7578/24  
DOP/22466/2024 - VrL

Vyřizuje/tel./email:  
Ing. Ladislav Vrátník  
371519758  
[ladislav.vratnik@urad-nepomuk.cz](mailto:ladislav.vratnik@urad-nepomuk.cz)

Nepomuk:  
13.12.2024

## STANOVENÍ

### PŘECHODNÉ ÚPRAVY PROVOZU NA POZEMNÍCH KOMUNIKACÍCH

#### opatření obecné povahy -veřejná vyhláška

Odbor dopravy Městského úřadu Nepomuk, jako správní orgán příslušný podle § 124 odst. 6 zákona č. 361/2000 Sb., o provozu na pozemních komunikacích a o změnách některých zákonů (zákon o silničním provozu), ve znění pozdějších předpisů (dále jen "zákon o silničním provozu") na návrh, který podala dne 13.12.2024 firma:

**KANALIZACE A VODOVODY Starý Plzenec, a. s., IČO 61778079, Smetanova 195, 332 02 Starý Plzenec**

(dále jen "navrhovatel"), podle § 77 odst. 1 písm. c) a § 77 odst. 5 zákona o silničním provozu a § 172 a 173 zákona č. 500/2004 Sb., správní řád, ve znění pozdějších předpisů (dále jen "správní řád") opatřením obecné povahy

#### s t a n o v í

v souladu s § 124, odst. 6 a na základě ustanovení § 77, odst. 1, písm. c) zákona o silničním provozu ve znění pozdějších předpisů a ve znění vyhlášky č. 294/2015 Sb., kterou se provádějí pravidla provozu na pozemních komunikacích (v platném znění) a předchozím písemném stanovisku Policie ČR, KŘ Plzeňského kraje, Dopravní inspektorát, Územní odbor Plzeň - venkov pod č.j. KRPP- 17268-2/ČJ-2024031106-48 ze dne 6.12.2024

#### přechodnou úpravu provozu

pro označení pracovního místa v rámci havarijních stavů při prováděných prací při neprodleném odstranění havárie na vodovodních a kanalizačních sítích v tělese pozemních komunikací a pomocných silničních pozemků silnic II. a III. tříd a místních komunikací v územním obvodu působnosti obce s rozšířenou působností Městského úřadu Nepomuk a to na území obcí a jejich částí: Nepomuk, Chlumy, Kasejovice, Klášter, Kozlovice, Mileč, Mladý Smolivec, Vrčeň v **termínu: 1.1.2025-31.12.2025**, kdy za realizaci, osazení dopravního značení a za řádné provedení dopravně bezpečnostního opatření - odbornou montáž dopravního značení podle tohoto stanovení, jeho kontrolu a případné udržování po celou dobu přechodné úpravy provozu a dále včasné odstranění odpovídá : Jiří Lang, tel. 725552216

#### Další podmínky:

- Provedení a umístění dopravního značení musí být v souladu s vyhláškou č. 294/2015 Sb., kterou se provádějí pravidla provozu na pozemních komunikacích, ve znění pozdějších předpisů, technickou normou ČSN EN 12899-1 a technickými podmínkami TP 66 v aktuálním znění "Zásady pro označování pracovních míst na pozemních komunikacích" a budou použita následující schémata:
- v intravilánu obcí : B/1, B/2, B/3, B/5.1, B/5.2, B/7, B/17, B/19, B/24,

- v extravilánu obcí: C/1, C/2, , C/11, C/12, C/13, C/14
- pro individuální aplikaci jiných schémat bude dna zdejší správní orgán předložen samostatný návrh
- veškeré dopravní značení bude provedeno v základní velikosti v reflexním provedení. Všechny součásti dopravních značek (patka, sloupek, značka, uchycení) musí být schváleného typu. Trvalé dopravní značení, které je v rozporu s přechodným dopravním značením bude překryto a po ukončení akce uvedeno do původního stavu.
- dopravní značení bude používáno výhradně – pro označení pracovního místa v rámci havarijních stavů při prováděných prací při neprodleném odstranění havárie na vodovodních a kanalizačních sítích v tělese pozemcích komunikací silnice II. a III. třídy a místních komunikací a jejich pozemcích v územním obvodu a působnosti obce s rozšířenou působností Městského úřadu Nepomuk
- pokud pominou důvody pro umístění přechodného dopravního značení, musí být dopravní značení okamžitě odstraněno, součásti a příslušenství pozemní komunikace uvedeny do původního stavu po dohodě s majetkovým správcem komunikace.
- z důvodu zajištění bezpečnosti silničního provozu může správní orgán stanovit další dopravní značení, případně stanovené dopravní značení změnit. Povinností navrhovatele je zajistit okamžité osazení stanoveného dopravního značení.
- odpovědnou osobou bude prováděná pravidelná kontrola, přechodného DZ a zjištěné nedostatky budou neprodleně odstraněny
- stanovením přechodné úpravy provozu na pozemních komunikacích není nijak dotčena povinnost žadatele požádat podle § 36, odst. 6 zákona o pozemních komunikacích o dodatečné povolení zvláštního užívání silnice dle § 25 odst. 6 písm. c), bod 3. a zákona o pozemních komunikacích, kdy dotčený orgán souhlasil s udělením dodatečného souhlasu se zvláštním užíváním komunikací
- v případě potřeby řízení provozu náležitě poučených pracovníků, bude vše v souladu s § 79 zákona 361/2000 Sb. o provozu na pozemních komunikacích ve znění pozdějších předpisů
- v případě prací a činností v blízkosti křižovatky je nutné na ně upozornit i na ostatních přilehlých komunikacích (dle konkrétní situace – minimálně dopravní značkou A15+E 7b). Pokud bude v úseku označeném přechodným dopravním značením křižovatka, bude příslušné přechodné dopravní značení, za křižovatkou zopakováno.

#### **Doporučení:**

- dopravní značky slučovat po 2 ks na sloupek v intravilánu po 30-50 m, v extravilánu po 80-100 m. Dále je možno a v odůvodněných případech i žádoucí, užití dopravní značky snižující max. povolenou rychlost jízdy vozidel v intravilánu na 30km/h, v extravilánu na 70 km/h, poté až na 50km/h.

#### **Odůvodnění:**

Dne 13.12.2024 obdržel zdejší odbor dopravy Městského úřadu Nepomuk od žadatele žádost o stanovení přechodné úpravy provozu na silnicích silnice II. a III. třídy a místních komunikací v územním obvodu a působnosti obce s rozšířenou působností Městského úřadu Nepomuk uvedených obcí a jejich částí z důvodu zajištění bezpečnosti a plynulosti silničního provozu při provádění havarijních prací v roce 2025 pro označení pracovního místa v rámci havarijních stavů při prováděných prací při neprodleném odstranění havárie na vodovodních a kanalizačních sítích uložených v uvedených silnicích.

Návrh přechodné úpravy provozu byl odsouhlasen příslušným orgánem policie v tomto případě: Policie ČR, Krajské ředitelství police Plzeňského kraje, Územní odbor Plzeň-venkov, Dopravní inspektorát, vydaného pod KRPP- 17268-2/ČJ-2024031106-48 ze dne 6.12.2024. Bezodkladná a bezpečná oprava vodovodního a kanalizačního zařízení, byť i uloženého v pozemku pozemní komunikace je bezpochyby činnost, která je dle správního orgánu nadřazená omezení silničnímu provozu pro jednotlivce v místě havárie. Stanovení přechodné úpravy provozu na nezbytně nutnou dobu v místě a po dobu havárie zajistí zvýšení bezpečnosti silničního provozu pro všechny jeho účastníky, tak i ochrání pracovníky podílející se na odstranění havárie. Zajištění ochrany života a zdraví v daném úseku pozemní komunikace je zcela bezpochyby i všeobecný zájem veřejnosti, jakož to i urychlená a bezpečná obnova zařízení kritické infrastruktury do plně funkčního stavu, kdy opravu bez tohoto stanovení přechodné úpravy nelze dle správního orgánu bezpečně a rychle provést.

Správní orgán návrh posoudil a neshledal důvody, které by bránily stanovení přechodné úpravy provozu pro havarijní stavy vodovodního či kanalizačního zařízení a proto stanovil přechodnou úpravu provozu na pozemních komunikacích, jak je uvedeno ve výroku tohoto opatření pro termín od 1.1.2025 do 31.12.2025.

### **Poučení:**

Proti opatření obecné povahy dle § 173, odst. 2 zákona č. 500/2004 Sb., správní řád nelze podat opravný prostředek. Opatření obecné povahy nabývá účinnosti pátým dnem po vyvěšení na úřední desce správního orgánu a musí být vyvěšeno po dobu nejméně 15 dnů, vč. zveřejnění způsobem umožňujícím dálkový přístup. S potvrzeným datem vyvěšení a sejmutí bude opatření obecné povahy zasláno zpět Městskému úřadu Nepomuk, odboru dopravy.

Soulad opatření obecné povahy s právními předpisy lze posoudit v přezkumném řízení. Do opatření obecné povahy a jeho odůvodnění může každý nahlédnout u správního orgánu. Jde-li o stanovení přechodné úpravy provozu správní orgán **nevyzývá** dotčené osoby k podávání připomínek nebo námitek.

Ing. Ladislav Vrátník  
Pověřen vedením odboru dopravy

Vyvěšeno dne ..... Sejmuto dne.....

Podpis a razítko oprávněné osoby, která potvrzuje vyvěšení a sejmutí oznámení

***O stejný způsob vyvěšení s možností dálkového přístupu (elektronická úřední deska) se tímto žádá obec:***

***Obec Chlumy, Město Kasejovice, Obec Klášter, Obec Kozlovice, Obec Mileč, Obec Mladý Smolivec, Obec Vrčeň, z důvodu uvedeného v § 77, odst. 5 zákona o silničním provozu – zveřejnění na úřední desce těchto obcí, ovšem nemá vliv na běh lhůt. S potvrzeným datem vyvěšení a sejmutí zašlete opatření obecné povahy zpět Městskému úřadu Nepomuk, odboru dopravy.***

**Poplatek:**

Správní poplatek podle zákona č. 634/2004 Sb., o správních poplatcích se nevyměřuje.

**Obdrží:**

KANALIZACE A VODOVODY Starý Plzenec, a. s., IDDS: kfbeqhh

sídlo: Smetanova č.p. 195, Sedlec, 332 02 Starý Plzenec

Dopravní inspektorát, IDDS: 5ixai69

sídlo: Anglické nábřeží 7 č.p. 7, 301 00 Plzeň

Město Nepomuk, náměstí Augustina Němejce č.p. 63, 335 01 Nepomuk 1

Obec Chlumy, IDDS: 9enbrvx

sídlo: Chlumy č.p. 56, 335 01 Nepomuk 1

Město Kasejovice, IDDS: 3eibzt5

sídlo: Kasejovice č.p. 98, 335 44 Kasejovice

Obec Kozlovice, IDDS: wtnbigh

sídlo: Kozlovice č.p. 33, 335 01 Nepomuk 1

Obec Mileč, IDDS: 2sgau52

sídlo: Mileč č.p. 23, 335 01 Nepomuk 1

Obec Mladý Smolivec, IDDS: 39ya6vr

sídlo: Mladý Smolivec č.p. 95, 335 01 Nepomuk 1

Obec Vrčeň, IDDS: d8ma8n9

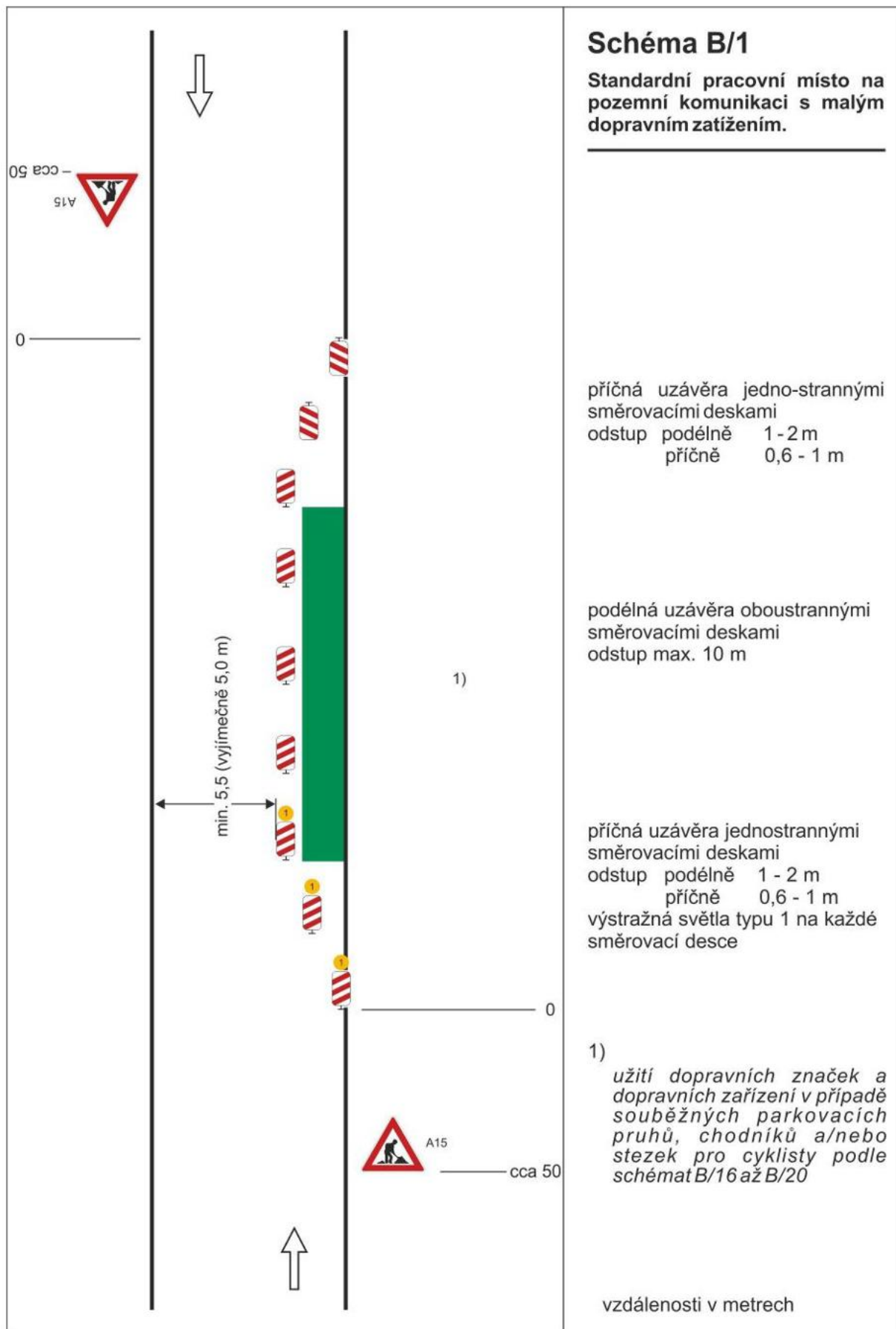
sídlo: Vrčeň č.p. 1, 335 41 Vrčeň

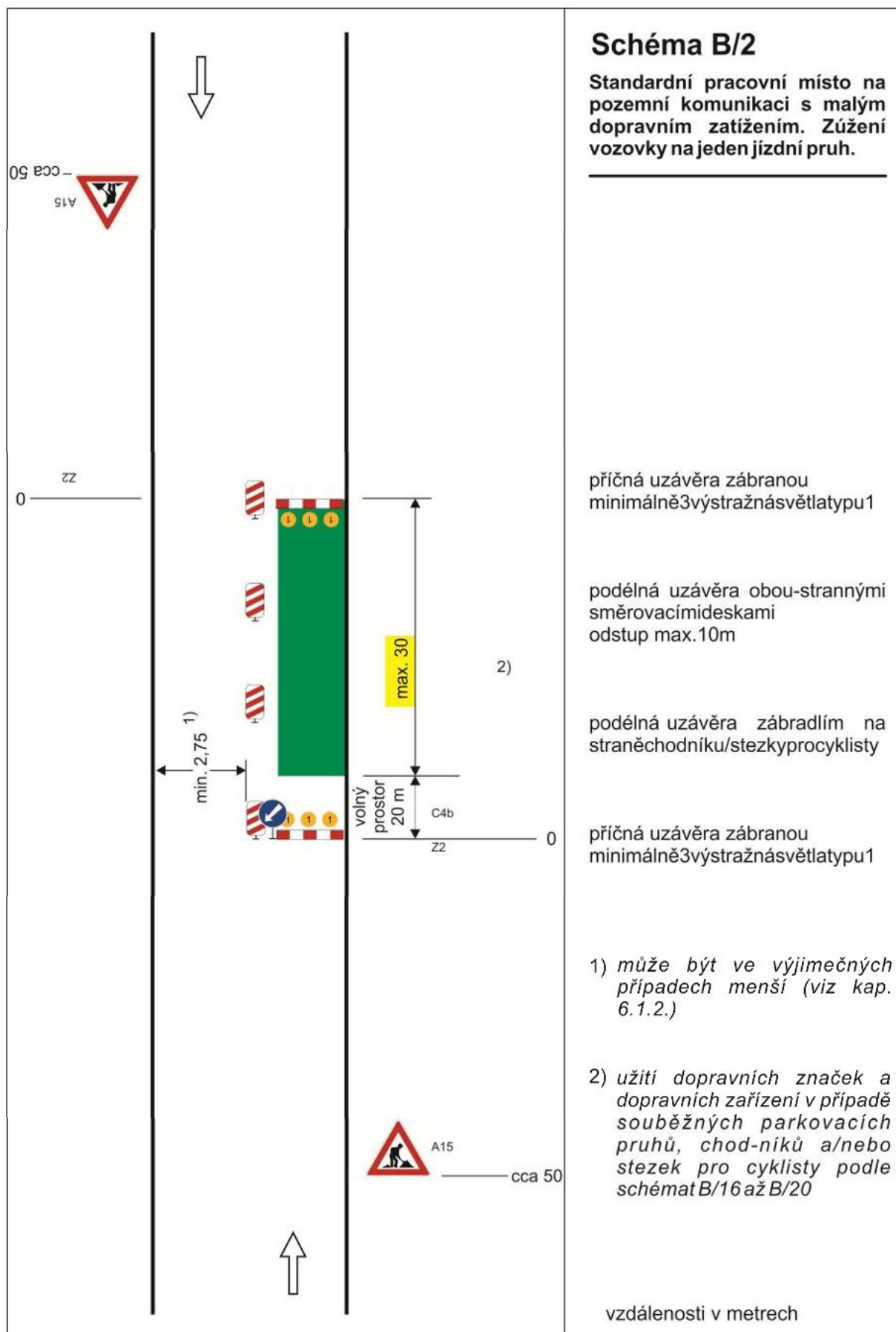
Obec Klášter, IDDS: g7wau5c

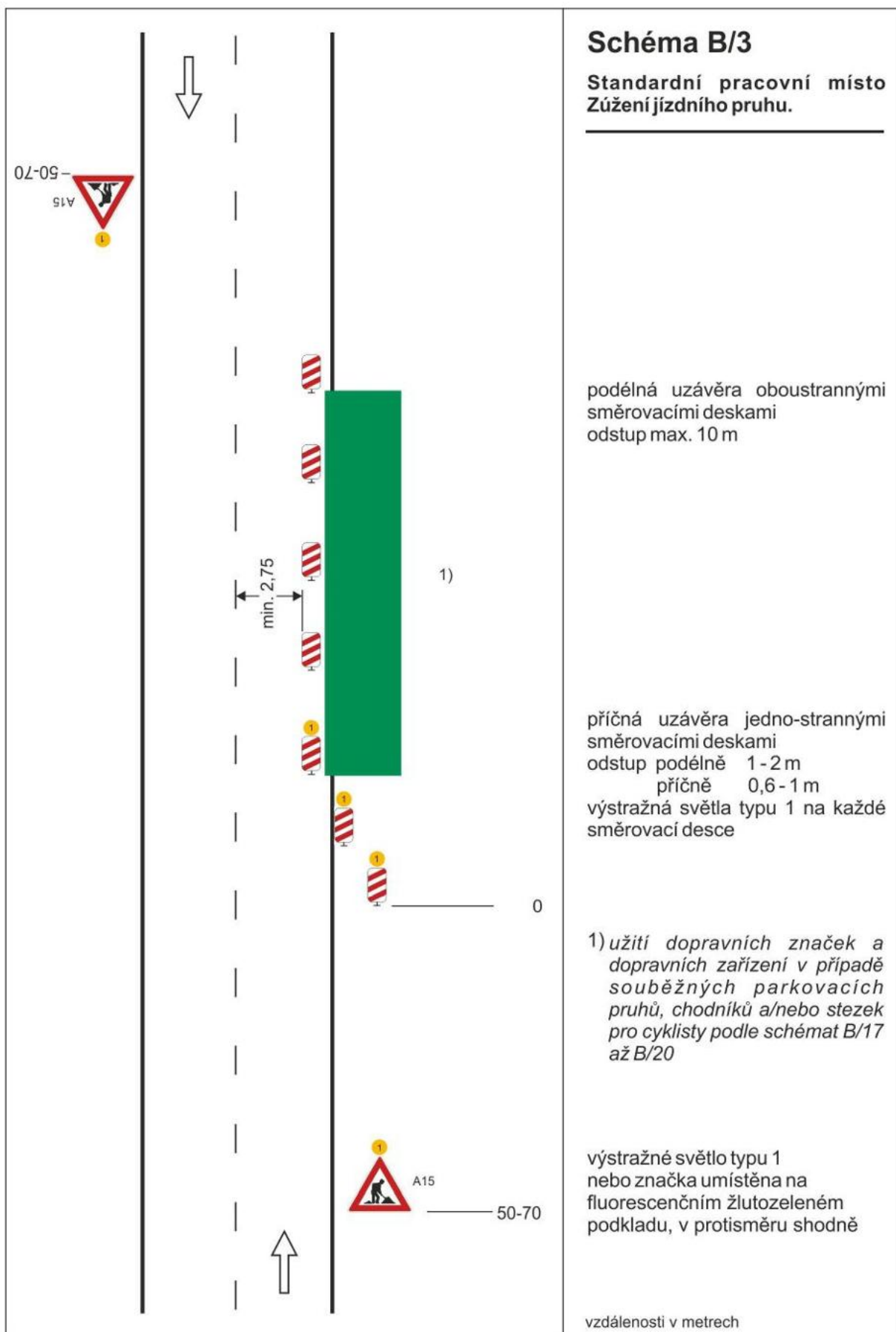
sídlo: Klášter č.p. 70, 335 01 Nepomuk 1

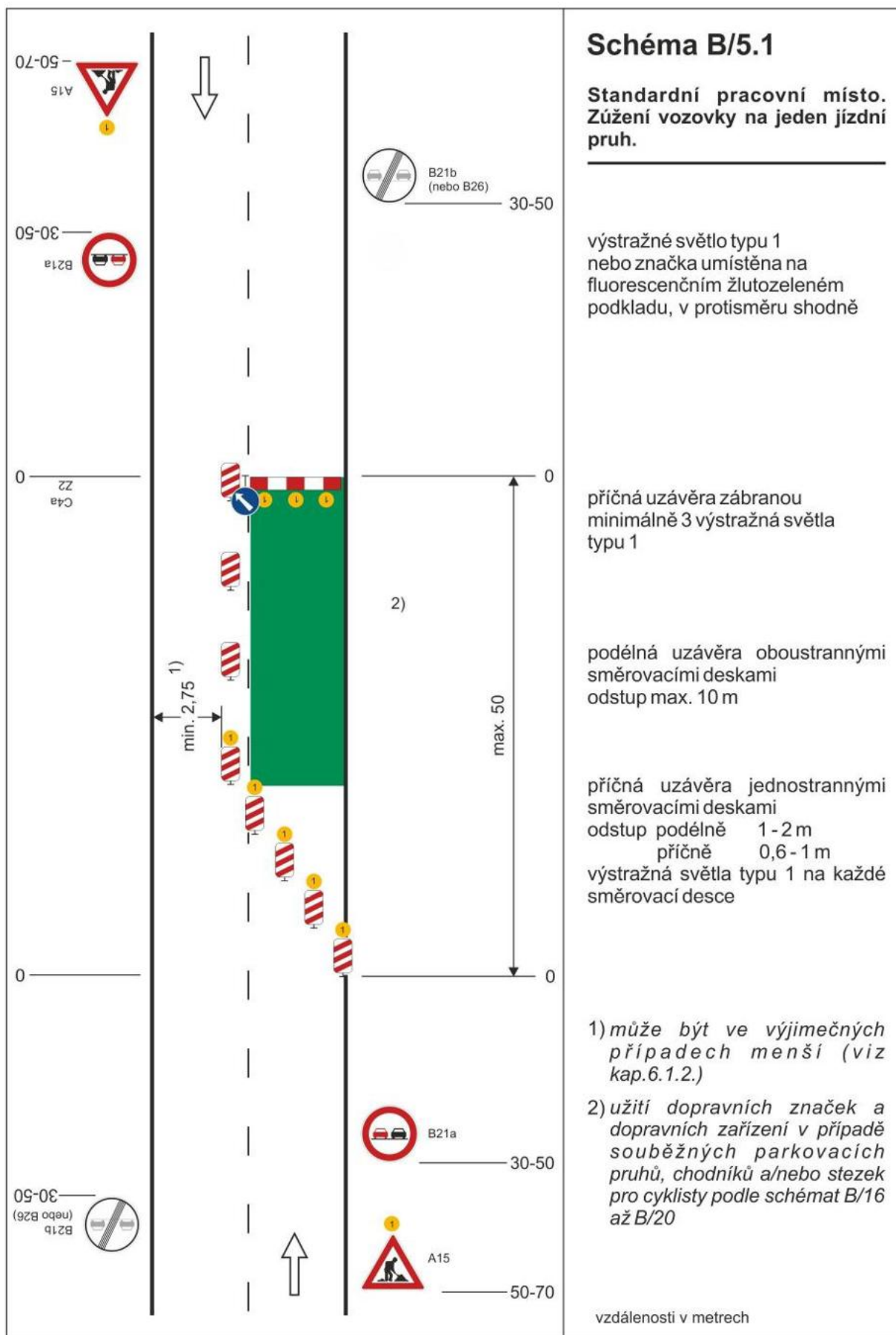
Správa a údržba silnic Plzeňského kraje, příspěvková organizace, IDDS: qbep485

sídlo: Koterovská č.p. 462/162, Koterov, 326 00 Plzeň 26

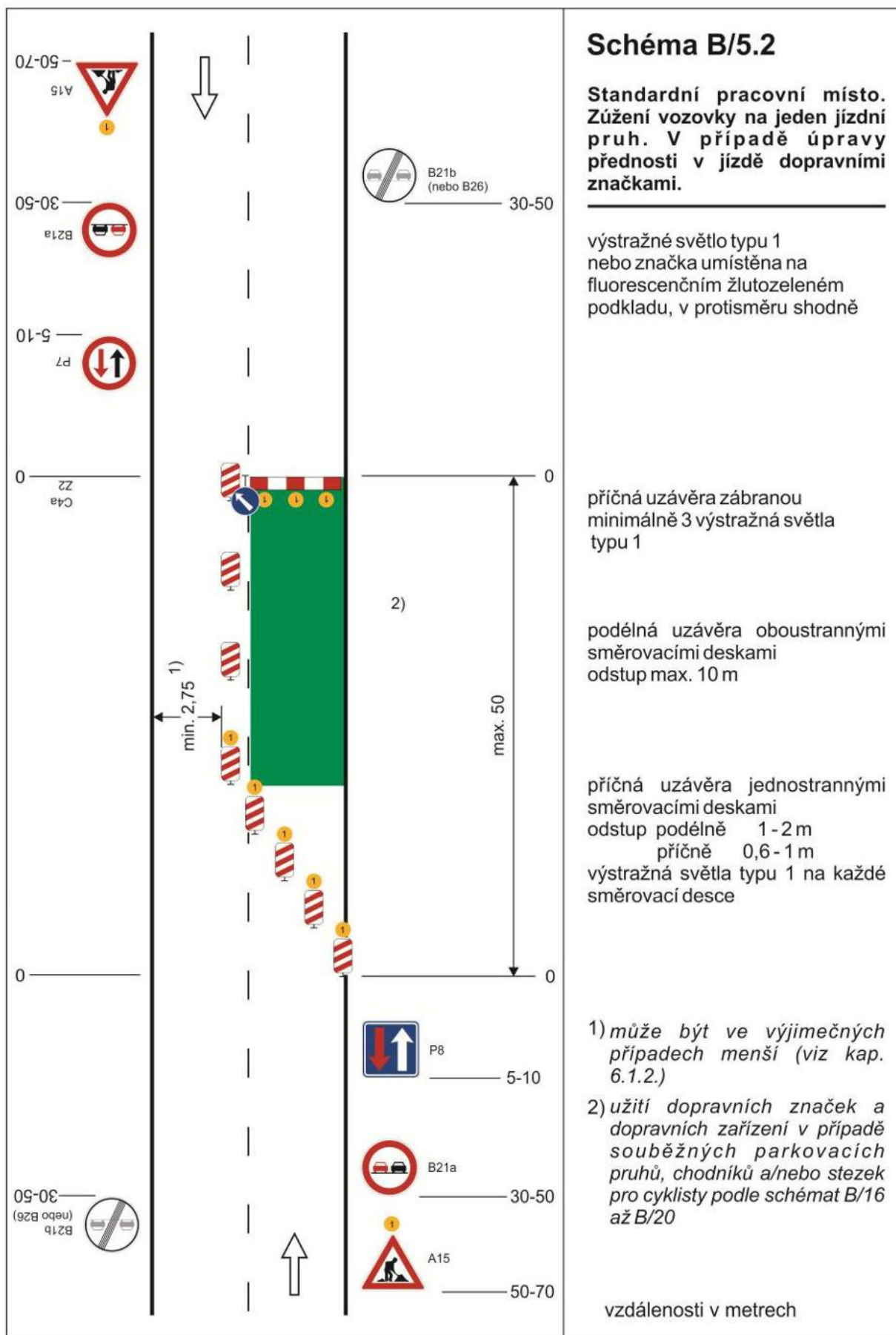


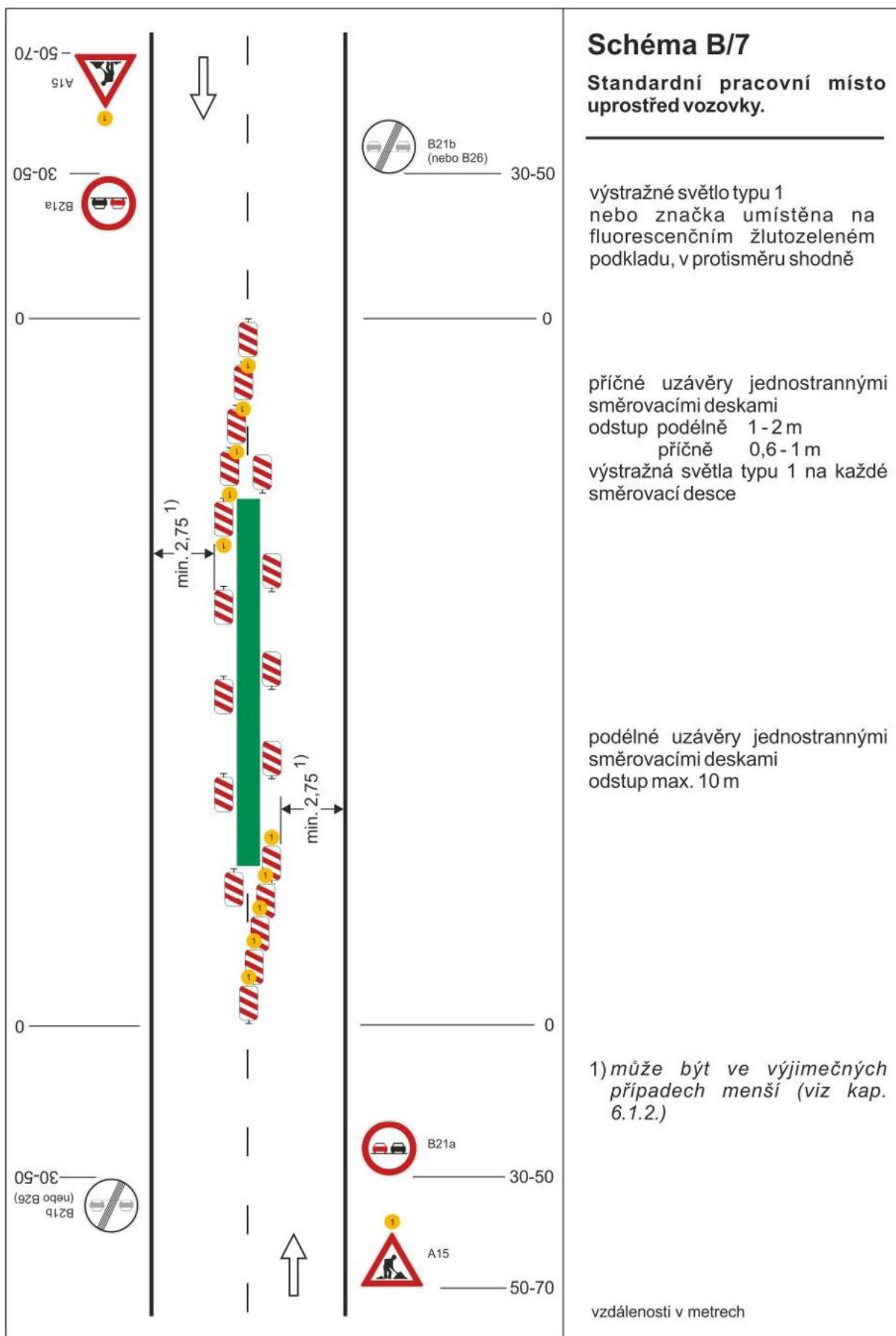


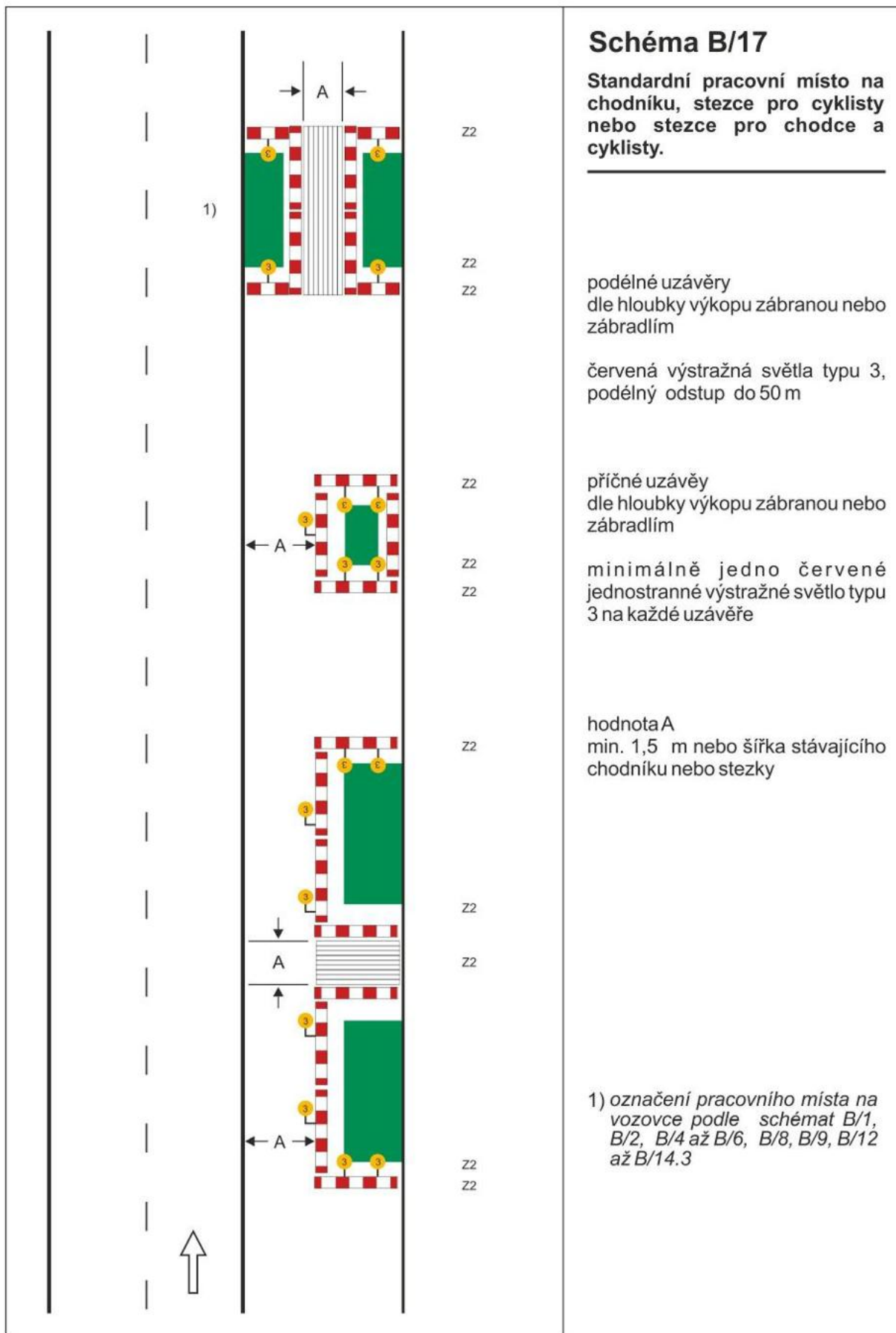












### Schéma B/17

Standardní pracovní místo na chodníku, stezce pro cyklisty nebo stezce pro chodce a cyklisty.

podélné uzávěry  
dle hloubky výkopu zábranou nebo zábradlím

červená výstražná světla typu 3, podélný odstup do 50 m

příčné uzávěry  
dle hloubky výkopu zábranou nebo zábradlím

minimálně jedno červené jednostranné výstražné světlo typu 3 na každé uzávěře

hodnota A  
min. 1,5 m nebo šířka stávajícího chodníku nebo stezky

1) označení pracovního místa na vozovce podle schémat B/1, B/2, B/4 až B/6, B/8, B/9, B/12 až B/14.3

